

En projecte, l'ampliació del Parc de Cabrera

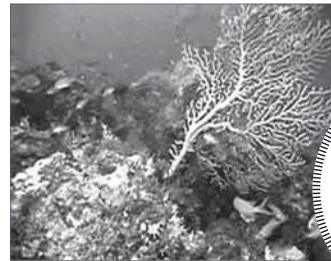
L'anunci ha coincidit amb la confirmació de la transferència de la gestió del Parc a la Comunitat Autònoma.

Aquests dies s'ha sabut que a partir de l'1 de juliol, el Parc Nacional Marítim i Terrestre de Cabrera passarà a mans de la Comunitat Autònoma gràcies a l'acord al qual han arribat el Govern i el Ministeri de Medi Ambient quant al finançament del Parc i el Centre d'Interpretació de la Colònia de Sant Jordi. Poc després, la Conselleria de Medi Ambient ha anunciat el seu projecte d'ampliar els límits del Parc. Precisament, la decisió s'ha pres considerant com a base científica l'informe Estudio bionómico de Cabrera, publicat per l'organització de conservació marina Oceana el desembre de 2008.

L'estiu de 2007, Oceana va portar a terme un estudi bionòmic (de la relació entre les espècies i el seu entorn) dels fons marins profunds al nord, a l'est i al sud de l'arxipèlag

de Cabrera, en què va incloure tant aigües del Parc Nacional Marítim i Terrestre com de la Reserva Marina de Migjorn i zones properes que estan fora de les àrees protegides. El mostreig es va fer per mitjà d'un vehicle

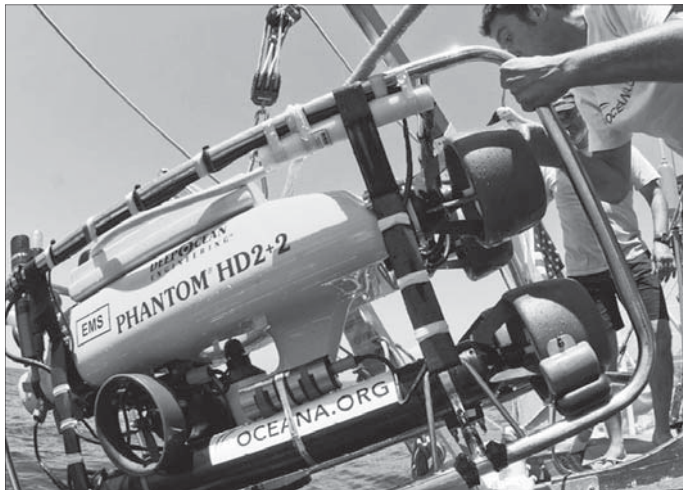
manejat per control remot (ROV), a bord del catamarà d'investigació Oceana Ranger, amb el qual es va analitzar el fons marí i les comunitats de tres àrees que cobrien unes 8.000 hectàrees. Pel que fa a les zones de més valor



Un estudi de l'organització Oceana ha estat fonamental per prendre la decisió d'ampliar la superfície del Parc de Cabrera.

ecològic i que poden ser integrades en l'àmbit del Parc Nacional, Oceana recomana els fons que es troben a l'est de l'àrea protegida, ja que són els que tenen més diversitat d'ecosistemes, hàbitats i espècies, així com un gran interès biològic i més vulnerabilitat. Fons de laminàries, coral·ligen i maèrl, jardins de gorgònies, i també una llarga sèrie d'espècies protegides per protocols i convenis internacionals, com el corall negre (*Antipathes subpinnata*), el corall vermell (*Corallium rubrum*), la botzina (*Charonia lampas*) i la llagosta (*Palinurus elephas*), documentats durant l'expedició, podran protegir-se d'amenaces tan greus com la pesca d'arrossegament, que té uns efectes devastadors per a la biodiversitat que han estat denunciats fa molt de temps per Oceana. En aquest cas, a totes les zones estudiades s'hi varen trobar les marques característiques deixades per aquest art de pesca.

Grans boscos de laminàries, coral·ligen de profunditat i maèrl encara no protegits podrien conservar-se amb l'ampliació del Parc.



© OCEANA/ Carlos Suarez



© OCEANA/ Juan Cuertos

SUMARI

• Pàg. 3

• Amb Angeleta Bonnín, els infants aprenen a lluitar contra el canvi climàtic



• Pàgs. 4 - 5

• Medi Ambient comparteix la seva experiència en la formació de margers a Itàlia i Portugal

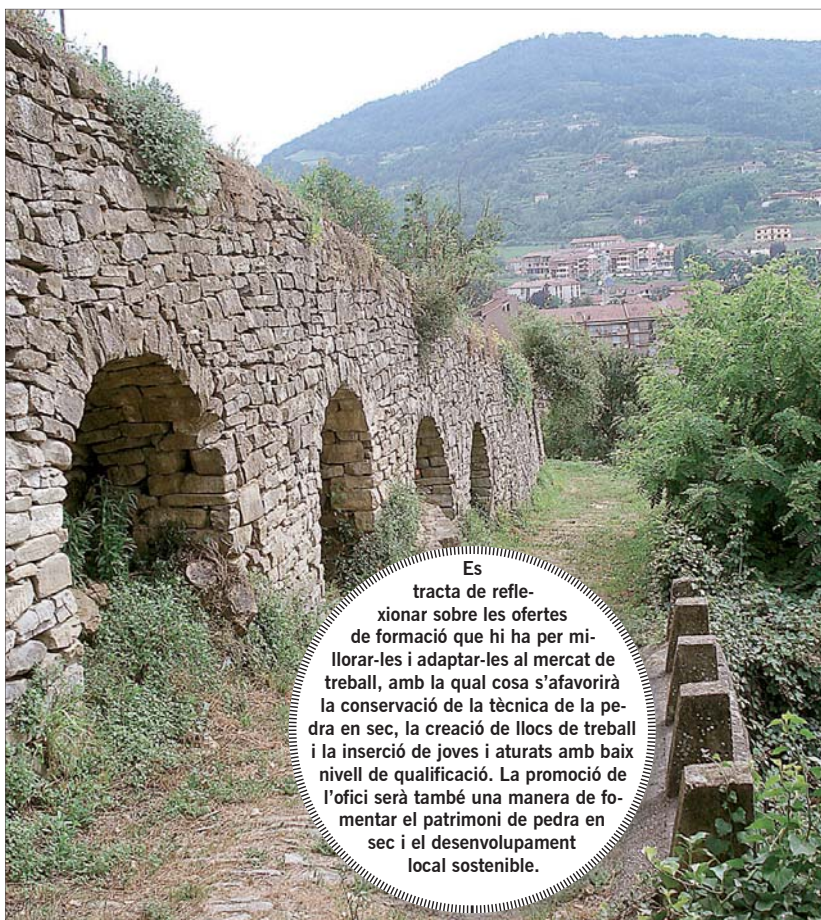
Amb el suport:



Consell de Mallorca

Departament de Medi Ambient

ENTORN A FONDS



Es tracta de reflexionar sobre les ofertes de formació que hi ha per millorar-les i adaptar-les al mercat de treball, amb la qual cosa s'afavorirà la conservació de la tècnica de la pedra en sec, la creació de llocs de treball i la inserció de joves i aturats amb baix nivell de qualificació. La promoció de l'ofici serà també una manera de fomentar el patrimoni de pedra en sec i el desenvolupament local sostenible.

Cami empedrat de Monteoliveto



TCAST Església romanica La Pieve di Santa Maria a Cortemilia.



TCAST grup de treball reunió de juliol 2008 a la seu de la Comunitat Montana a Ponzono.

Medi Ambient comparteix la seva experiència en la formació de margers a Itàlia i Portugal

El Departament de Medi Ambient del Consell de Mallorca participa en dos projectes europeus, TCAST i EDSI, per millorar les activitats de formació en l'ofici de marger. Tècnics i margers del Departament han participat en encontres per explicar aquests projectes durant el mes de març a Itàlia i Portugal. Un marger i una tècnica del Departament han intervingut en el segon acte de l'EDSI, que ha tingut lloc el 20 i 21 de març al municipi portuguès de Castelo de Vide, mentre que un tècnic del Consell ha pres part en el quart encontre del TCAST, fet el 24 de març a la ciutat piemontesa d'Acqui Terme (Itàlia).

Els dos projectes estan coordinats per la institució corsa Office de l'Environnement de la Corse i s'emmarquen dins el Programa

d'Aprenentatge Permanent, mitjançant el qual la Unió Europea pretén contribuir a crear una societat del coneixement avançada, amb un

desenvolupament econòmic sostenible, més i millors possibilitats d'ocupació, més cohesió social i un medi ambient preservat.

El TCAST (Transfert de Compétences Acquisées et de Savoirs Techniques) és un projecte multilateral Grundtvig que té l'objectiu de concebre i difondre una metodologia que assegurï la transferència de les persones grans a les joves de les tècniques tradicionals que permetin restaurar i conservar el patrimoni rural i mediambiental europeu lligat a les construccions de pedra en sec.

El projecte EDSI (European Dry Stone Issues) és una més de les associacions d'aprenentatge Grundtvig, concebudes com un marc

per fer activitats de cooperació entre organitzacions que treballen en l'àmbit de l'educació formal, no formal o informal de persones adultes. L'objectiu de l'EDSI és crear una xarxa europea d'organitzacions que treballin en la formació de margers per al reconeixement de les competències, les experiències i el saber fer de l'ofici.

Es tracta de reflexionar sobre les ofertes de formació que hi ha per millorar-les i adaptar-les al mercat de treball, amb la qual cosa s'afavorirà la conservació de la tècnica de la pedra en sec, la creació de llocs de treball i la inserció de joves i aturats amb baix nivell de quali-

ficació. La promoció de l'ofici serà també una manera de fomentar el patrimoni de pedra en sec i el desenvolupament local sostenible.

L'EDSI té una subvenció total màxima de 150.000 euros, dels quals el Consell de Mallorca rebrà un màxim de 17.000 euros. A més del Departament de Medi Ambient, hi participen com a socis entitats de França (Association pour la Participation et l'Action Régionale), Grècia (Development Corporation of Local Authorities of Cyclades, SA), Itàlia (Medoro S.c.a.r.l. i Università di Palermo), Portugal (OCRE – Associação para a Valorização do Ambiente, Cultura, Património e Lazer) i Regne Unit (Solway Heritage i Cornish Hedge Research and Education Group).

Per la seva part, el TCAST té un pressupost total de 346.655 euros, del qual es rebirà una subvenció del 75%. El Consell de Mallorca participa en aquest pressupost amb 89.330 euros, que suposa una subvenció màxima de 66.997 euros. Els altres socis del projecte són la Comunitat Montana Suol d'Aleramo (Itàlia) i el centre de formació professional grec KEK

ENTORN A FONTS



EDSI paisatge Alto Alentejo.



EDSI Jardí Gonçalo Eanes de Abreu Castelo de Vide.



EDSI grup de treball reunio de Portugal.



EDSI Pedra en sec de Vale de Cales.

Techniki Ekpedeftiki.

La durada dels projectes és de 24 mesos (EDSI, d'agost de 2008 a juliol de 2010, i TCAST, de desembre 2007 a novembre 2009), durant els quals el Departament de Medi Ambient aportarà la seva llarga experiència en formació de margers i en l'estudi i la catalogació del patrimoni de pedra en sec.

Els encontres i les activitats dels projectes fomenten la recerca sobre l'ofici de marger (eines, tipus de pedra, feines, tipus de construccions) i sobre les experiències d'ensenyament d'aquest ofici a cada regió. A partir d'aquests coneixements dels socis i del treball en comú, s'elaboraran continguts didàctics tant per transmetre'ls de la gent gran als joves, com per utilitzar-los en la formació contínua de les persones adultes. En el cas de la transmissió de l'ofici entre generacions,

la metodologia s'experimentarà durant el 2009 en cursos o tallers a cada regió.

Fins ara, el Consell ha participat en dues reunions de coordinació del projecte TCAST (Bastia, febrer de 2008, i Ponzone, juliol de 2008) i n'ha organitzat la tercera a la seu del Departament de Medi Ambient (desembre de 2008). Pel que fa al projecte EDSI, ha participat a la primera reunió de desembre de 2008, a Corte, i està previst acollir-ne a Mallorca el seminari de cloenda durant el mes de juny de 2010.

Aquests projectes se sumen a les nombroses accions de col·laboració que el Departament de Medi Ambient ha dut a terme amb Còrsega i la institució Office de l'Environnement de la Corse. Des de 1993, les dues entitats col·laboren estretament per protegir el patrimoni de pedra en sec.

Les visites del Departament de Medi Ambient a Portugal i Itàlia han permès conèixer la realitat i la problemàtica d'aquest patrimoni, així com les experiències de formació al nord d'Alentejo i al sud del Piemont.

L'experiència italiana

En el cas de l'estada a Itàlia, es va visitar el territori de la Comunitat Montana Suol d'Aleramo, una mancomunitat integrada per 21 municipis de la província d'Alessandria, a la zona meridional del Piemont. Amb una extensió de 42.000 hectàrees i una població de 16.000 habitants, és una terra que alterna els paisatges dels Apenins, rics en cursos d'aigua i boscos, especialment en els relleus orientats al nord, i vastes extensions de pujols conreats. Els nuclis de població d'aquesta mancomunitat són petits pobles situats a les carenes o al capdamunt de pujols i que conserven un patrimoni d'ar-

Les visites del Departament de Medi Ambient a Portugal i Itàlia han permès conèixer la realitat i la problemàtica d'aquest patrimoni, així com les experiències de formació al nord d'Alentejo i al sud del Piemont.

quitectura civil i religiosa molt important.

La ciutat piemontesa d'Acqui Terme, situada a poca distància de la Comunitat Montana, és un indret de la província d'Alessandria conegut per les aigües termals. En època romana, aquestes surgències naturals d'aigua donaren lloc a la ciutat d'Aquae Statiellae, origen d'Acqui Terme.

S'ha tingut l'oportunitat de conèixer un ecomuseu dedicat a les marjades, situat al municipi de Cortemilia, a la província de Cuneo. Aquest Ecomuseo dei Terrazzamenti e della Vite disposa d'un centre d'interpretació i d'itineraris amb punts d'interès sobre construccions de pedra en sec (assecadors de castanyes, camins empedrats, marges, etc.). Un d'aquest és Monteoliveto, un turó de marjades de vinya amb una petita església romànica al peu (La Pieve di Santa Maria), al qual s'arriba per un camí empedrat.

El cas de Portugal

La col·laboració amb l'associació portuguesa OCRE ha permès conèixer la realitat de l'Alt Alentejo, concretament del municipi de Castelo de Vide. Aquest municipi del nord-est d'Alentejo té una extensió de 264 quilòmetres quadrats i una població d'uns 4.000 habitants que es distribueixen en quatre parròquies (São João Baptista, Santa Maria da Devesa, Santiago Maior i Nossa Senhora da Graça de Póvoa e Meadas). Se situa a una altura mitjana d'entre 540 i 600 metres, en una regió que forma part de la conca hidrogràfica del riu Tajo.

A la zona de l'embassament de Póvoa e Meadas i a Vale do Cales, a una quinzena de quilòmetres del poble de Castelo de Vide, es varen visitar alguns exemples de barraques (anomenades popularment chafurdões) que feien servir els pastors i els treballadors rurals com a abrigo o habitatge temporal. La majoria són de planta circular amb falsa volta i disposen de ninxols i finestrons. Aquests habitatges es complementaven amb tanques de pedra en sec i estructures per emmagatzemar aigua, tant per al consum humà com per abeurar el bestiar.