

# LES OUTILS DE LA PIERRE SÈCHE À MALLORCA



Consell de  
Mallorca

■ Departament de Medi Ambient

## OUTIL

**Nom**

*Tasconera*

**Description :**

La *tasconera* est formée par un coin (*tascó*), pièce en fer cunéiforme, et de deux *gangalles*, pièces en fer très étroites.

**Dimensions :**

Le coin (*tascó*) fait environ 13 cm de longueur et la tête près de 3,5 cm de diamètre. Chaque *gangalla* fait 13 cm de longueur et 0,5 cm de grosseur.

**Poids :** 600 gr le coin et 200 gr la *gangalla*.

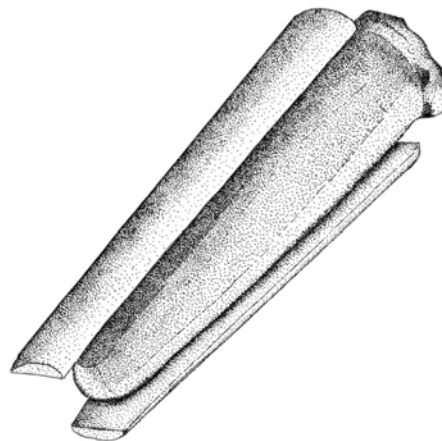
**Utilisation :**

Ouvrir, fendre ou briser une pierre.

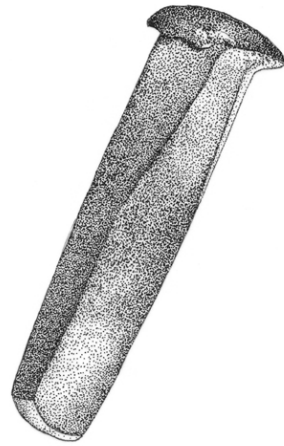
**Mode d'utilisation :**

On place une série de coins (le coin (*tascó*) entre les deux *gangalles*) dans les trous fait dans la roche et situés suivant une ligne par où on souhaite casser la pierre. On percute la tête du coin avec une *picassa* usée ou une masse jusqu'à briser la pierre. Les deux *gangalles* évitent que la pierre se fende suivant des directions non désirées.

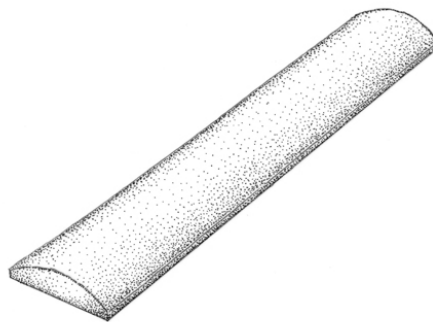
**Matériel graphique :**



*Tasconera*



*Tascó*



*Gangalla*

## OUTIL

**Nom**

*Manuella* (Vrille, barre à mine)

**Description :**

Barre en fer avec les deux côtés acérés et en tranchant.

**Dimensions :** 1,7 m de longueur et 2, cm de diamètre.

**Poids :** 6,3 kg.

**Utilisation :**

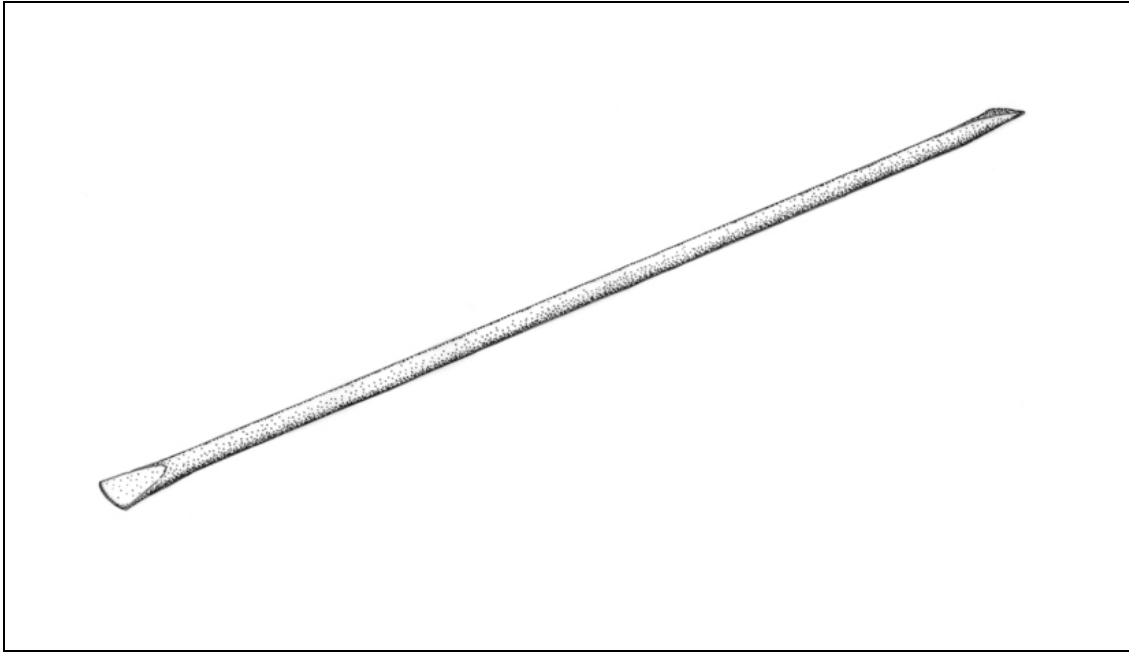
Perforer la pierre pour faire les *barrobins* (mèches) pour y insérer la *tasconera*.

**Mode d'utilisation :**

Elle est utilisée par un seul homme, qui la laisse tomber sur la roche, l'élève, la fait tourner légèrement et la laisse tomber à nouveau. Il fait faire ainsi un mouvement circulaire qui fait un trou suffisamment profond pour y placer la *tasconera* (à peu près un empan). Il est possible de perforer environ 10 empan par jours.

**Matériel graphique :**





## OUTIL

### Nom

*Picassa* (Masse à pointe)

### Description :

Marteau composé d'une pièce en fer acéré dont le milieu est percé d'un oeil dans lequel est fixé un manche en bois (normalement d'olivier sauvage ou oléastre – *Olea europaea*). La tête est plate tandis que la panne est acérée en pointe.

**Dimensions :** manche de 75 cm, pièce en fer de 34 cm et section de 5,5 cm à la tête.

**Poids :** 9 kg, bien que parfois le poids puisse être supérieur.

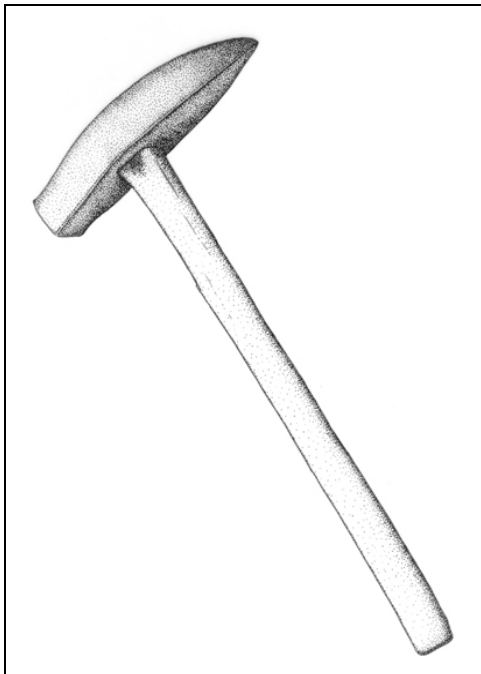
### Utilisation :

Normalement il est utilisé pour casser la pierre, bien que les *picasses* peuvent servir pour percuter les coins (*tascons*).

### Mode d'utilisation :

Ce marteau s'utilise avec les deux mains. On percute en force la tête en cherchant les points de cassure de la pierre ; ensuite avec la pointe on finit de fendre la pierre. La *picassa* s'utilise pour les pierres de grandes dimensions.

### Matériel graphique :



## OUTIL

**Nom**

Càvec

**Description :**

Outil composé d'une lame en fer en forme de pelle triangulaire et sensiblement courbée vers les côtés, acérée à la pointe, tenue par la partie large à un manche en bois (normalement d'olivier sauvage ou oléastre – *Olea europaea*), avec qui la pelle en forme un angle aigu. Le *càvec* traditionnel a le manche en bois inséré directement dans l'œil de la lame et tient grâce à de petites pièces en fer.

**Dimensions :** Manche de 62,5 cm et lame de 33 cm à la base et 33 cm de hauteur pour les houes traditionnelles. Les houes utilisées actuellement ont le manche un peu long, avec la lame de la pelle plus petite.

**Poids :** 1,7kg

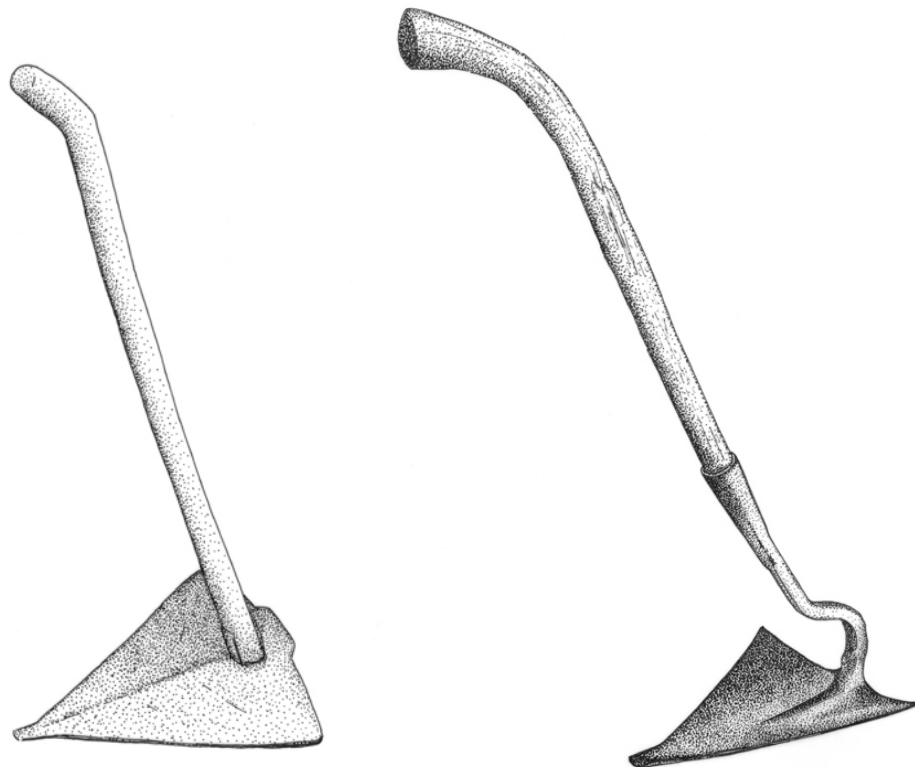
**Utilisation :**

Le *càvec* est une sorte de houe qui sert pour retirer la terre et le remplissage (*reble*) lors du travail de débrouillage, pour balayer et pour remplir les cabas (*senalla*).

**Mode d'utilisation :**

Le *càvec* s'utilise avec les deux mains. Le murailleur se situe devant le tas de matériel, avec le cabas légèrement incliné entre les pieds et les jambes, et avec le *càvec* il ramasse la terre ou le remplissage et remplit le cabas.

**Matériel graphique :**



Càvec traditionnel

Càvec actuel





## OUTIL

**Nom**

*Aixada pedrenyera*

**Description :**

Outil composé d'une pièce en fer acéré dont le milieu est percé d'un oeil dans lequel est fixé un manche en bois (normalement d'olivier sauvage ou oléastre –*Olea europaea*), et possédant une extrémité pointue et l'autre tranchante en lame verticale.

**Dimensions :** Manche de 70 cm et pièce en fer de 36 cm de longueur.

**Poids :** 2,2 kg

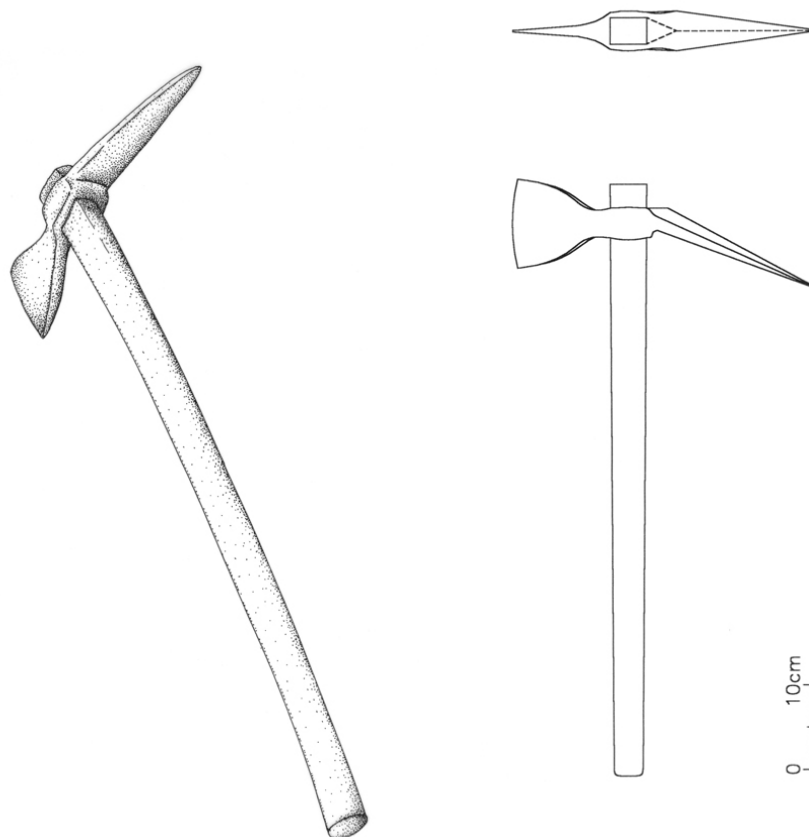
**Utilisation :**

Creuser la terre pour débroussailler, déblayer (*desxernir*), c'est-à-dire dégager et trier, et faire l'assise (*fer l'escombra*).

**Mode d'utilisation:**

L'outil s'utilise avec les deux mains, en percutant la terre avec la pointe pour la ramollir et pour l'excaver. La lame s'utilise pour couper les racines ou les arbustes qui entravent le travail de déblayage.

**Matériel graphique :**





## OUTIL

**Nom**

*Picassó* (Petite *picassa*)

**Description :**

Marteau composé d'une pièce en fer acéré dont le milieu est percé d'un oeil dans lequel est fixé un manche en bois (normalement d'olivier sauvage ou oléastre –*Olea europaea*), possédant une tête plate à section carrée et la panne en pointe. Le *picassó* traditionnel possède la tête plus étroite que ceux qui sont utilisés actuellement.

**Dimensions :**

Les mensurations varient selon la contrée de l'île. A Lluçmajor et d'autres zones à roche tendre, la pièce en fer du *picassó* est plus étroite et allongée que ceux de la serre de Tramuntana. Manche en bois de 61 cm, pièce en fer de 24,5 cm de longueur et section 3x3,5 cm a la tête.

**Poids :** 5,2 kg.

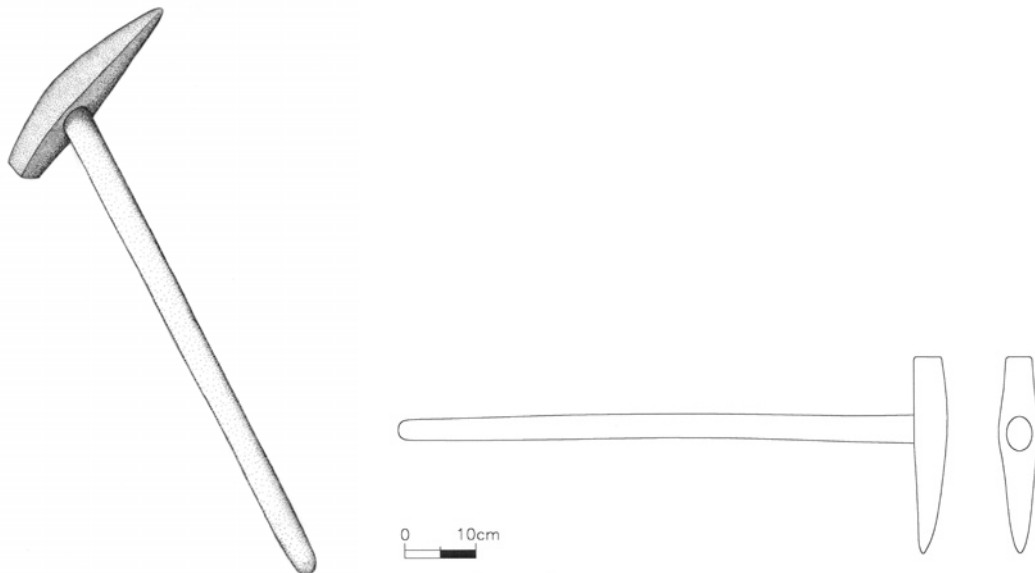
**Utilisation :**

Retoucher les bords d'une roche qui ressort trop, ép pointer une pierre qui dérange et façonner les pierres plus grosses d'un mur de soutènement.

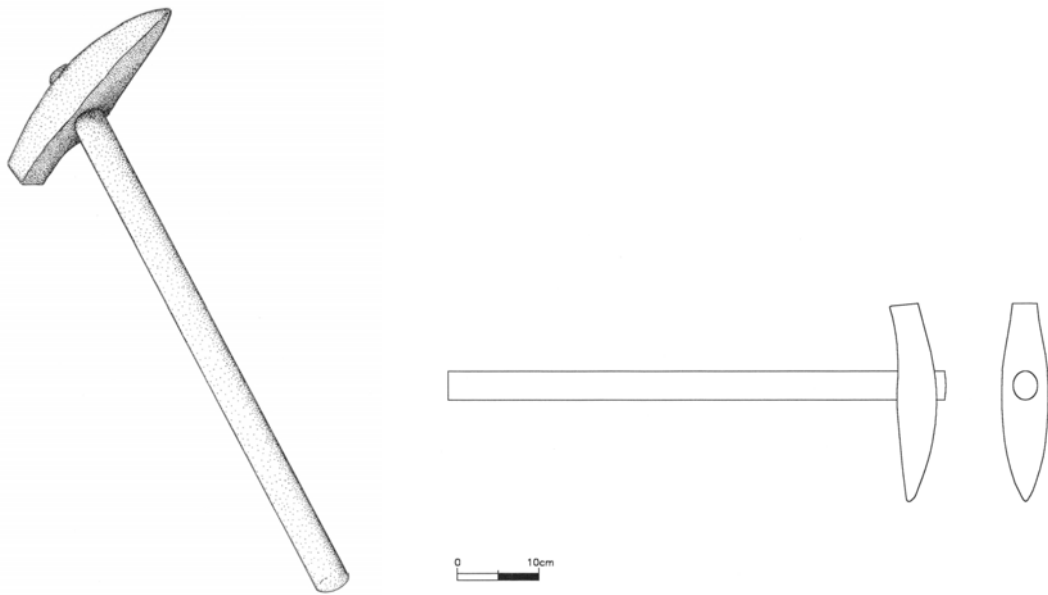
**Mode d'utilisation:**

La pierre est percutée avec la tête du *picassó* pour la façonner et avec la pointe pour retoucher les imperfections.

**Matériel graphique :**

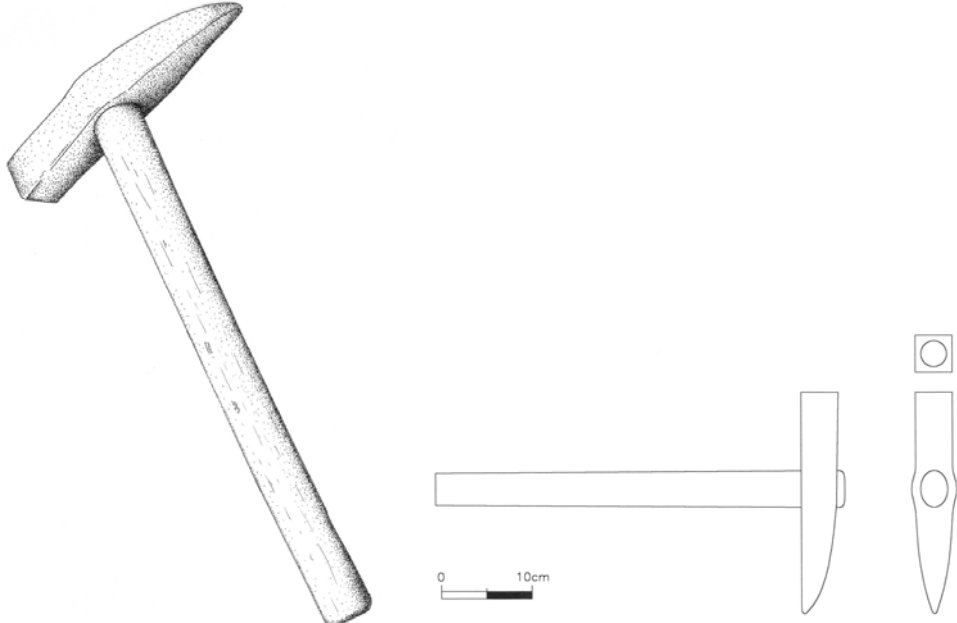


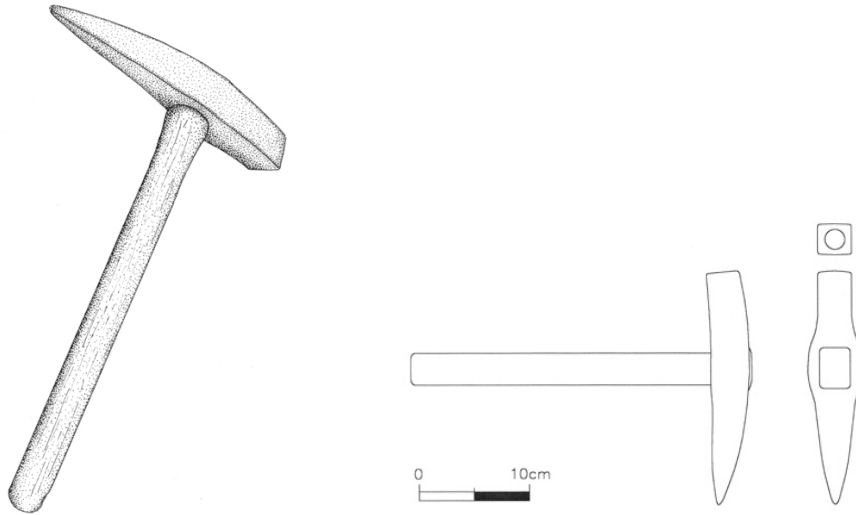
*Picassó* de la zone de Lluçmajor



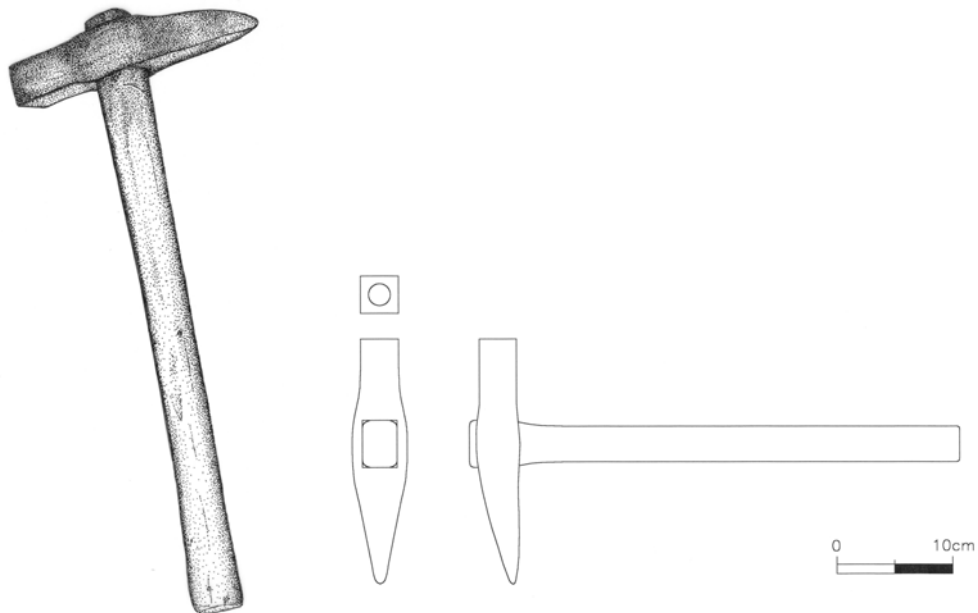
Picassó de la serre de Tramuntana



<b>OUTIL</b>	
<b>Nom</b> <i>Martell de punta</i> (Marteau têtü)	
<b>Description :</b> Outil composé d'une pièce en fer acéré dont le milieu est percé d'un oeil dans lequel est fixé un manche en bois (normalement d'olivier sauvage ou oléastre – <i>Olea europaea</i> ), possédant la tête plate avec une petite concavité et la panne en pointe. Il y a deux types de marteaux têtüs en fonction des mensurations : le marteau têtü petit et le marteau têtü gros. Actuellement on observe une plus grande diversité de mensurations.	<b>Dimensions :</b> elles varient selon la contrée de l'île. A Lluçmajor et autres zones à pierre tendre la pièce en fer du marteau est plus étroite qu'à la serre de Tramuntana.  Marteau têtü petit : manche de 42 cm, pièce en fer de 21 cm de longueur et section de 3,3 cm à la tête. Marteau têtü grosse : manche de 45 cm, pièce en fer de 24,5 cm de longueur et section de 4 cm à la tête.  <b>Poids :</b> 1,8 kg (marteau têtü petit), 2,5kg (marteau têtü grosse)
<b>Utilisation :</b> Façonner les pierres et murer.	
<b>Mode d'utilisation :</b> L'outil se manie à une main. La tête s'utilise pour façonner les pierres et la pointe pour corriger les imperfections et obtenir des pierres plus élaborées ; il peut servir aussi de levier pour des petits déplacements des pierres.	
<b>Matériel graphique :</b>	
	
marteau têtü gros	



marteau tête du Sud-est de l'île



marteau tête de la serre de Tramuntana



## OUTIL

**Nom**

*Martell de tall* (Marteau taillant)

**Description :**

Marteau composé d'une pièce en fer dont le milieu est percé d'un oeil dans lequel est fixé un manche en bois (normalement d'olivier sauvage ou oléastre – *Olea europaea*), possédant la tête plate à section carrée et l'autre extrémité en lame verticale.

**Dimensions :** manche de 40 cm et pièce en fer de 17 cm de longueur.

**Poids :** 1,1 kg.

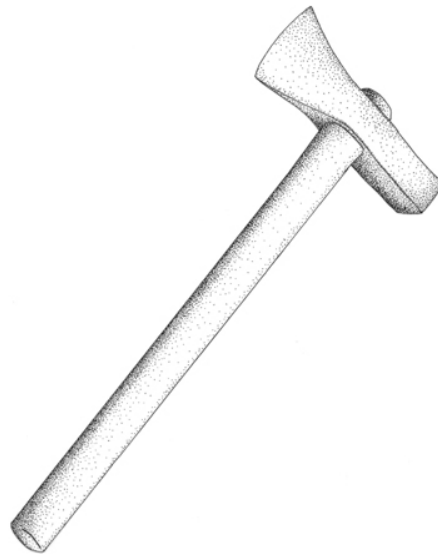
**Utilisation :**

Tailler les pierres plus tendres (grès, *pedra de blanquer* (marne), etc.). C'est un outil courant à Lluçmajor et aux zones à matériels tendres, tandis qu'il est méconnu à la serre de Tramuntana.

**Mode d'utilisation :**

L'outil se manie à une main. La tête et la lame s'utilise pour tailler la pierre et d'y modeler la face et la queue.

**Matériel graphique :**







## OUTIL

**Nom**

*Perpal* (levier)

**Description :**

Barre en fer ayant un onglet au bout d'une des extrémités. Les dimensions peuvent varier, mais normalement on distingue le *perpal* gros du *perpal* moyen. Actuellement elle est tout en fer, bien qu'autrefois seulement l'onglet était en fer et le reste en bois.

**Dimensions :** 1,76 m de longueur et avec la lame de l'onglet de 5cm (*perpal* moyen)

**Poids :** 6 kg (*perpal* moyen), 12 kg (*perpal* petit)

**Utilisation :**

Le *perpal* s'utilise pour finir de casser la roche une fois que les trous de chaux ou les coins l'ont fendu, et comme levier pour déplacer des pierres assez grosses.

**Mode d'utilisation :**

Cet outil s'utilise comme levier en appuyant l'onglet sur la crevasse de la roche et faisant basculer avec les deux mains.

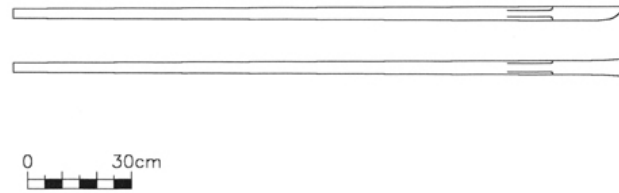
**Matériel graphique :**



Perpal



Perpal gros



Perpal moyen



## OUTIL

**Nom**

*Perpalina* (levier petit)

**Description :**

Barre cylindrique possédant une extrémité en forme d'angle.

**Dimensions :** barre de 87 cm de longueur, l'ongle ayant 5 cm de longueur, avec la lame de 3,2 cm de large.

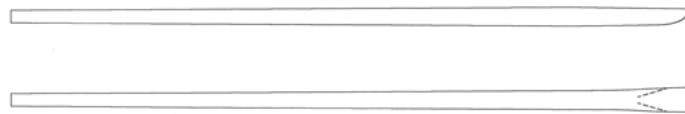
**Poids :** 3 kg.

**Utilisation :**

Faire levier pour déplacer les pierres de grandes dimensions ou composer les pièces plus petites d'un mur de soutènement.

**Mode d'utilisation :**

De façon similaire au *perpal*, l'outil se fait basculer avec les deux mains.

**Matériel graphique :**







## OUTIL

**Nom**

*Civera* (civière, brancard)

**Description :**

Instrument de transport composé de deux barres parallèles, unies par des traverses séparées pour l'allégé. Les barres et les traverses sont en bois (traditionnellement de bois de pin – *Pinus halepensis* – ou de peuplier noir – *Populus nigra* et *P. alba*).

**Dimensions :**

barres de 1,8 m de longueur, traverses de 60 cm de longueur et 8,3 cm de largeur, séparés de 4 cm l'une de l'autre.

**Poids :** variable en fonction du bois, mais inférieur à 4 kg.

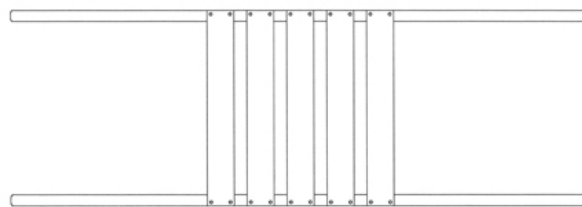
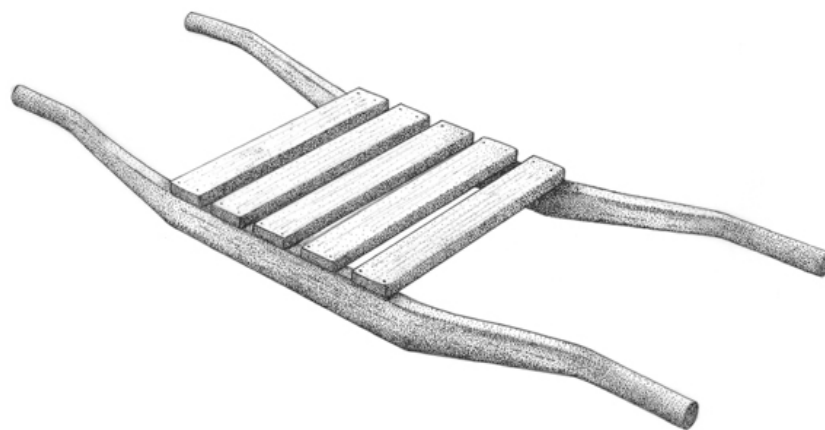
**Utilisation :**

Transporter des pierres, remplissage et la terre.

**Mode d'utilisation :**

La civière se place en terre, ensuite le matériel est chargé puis charrié par deux personnes.

**Matériel graphique :**







## OUTIL

**Nom**

*Carreta* (Traîneau)

**Description :**

Véhicule sans roues qui profite de la force d'une bête. Il peut être de deux classes : soit construit avec une fourche d'arbre, où ont été clouées des traverses ; soit formé par deux barres en bois avec des traverses et renforcé à la partie inférieure avec des planches en fer.

**Dimensions :**

très variables, bien que généralement ils font 1,30 m de long et 70 cm de large.

**Poids :**

4 kg, bien qu'à titre d'exemple, en raison de la grande variabilité des formes et des dimensions.

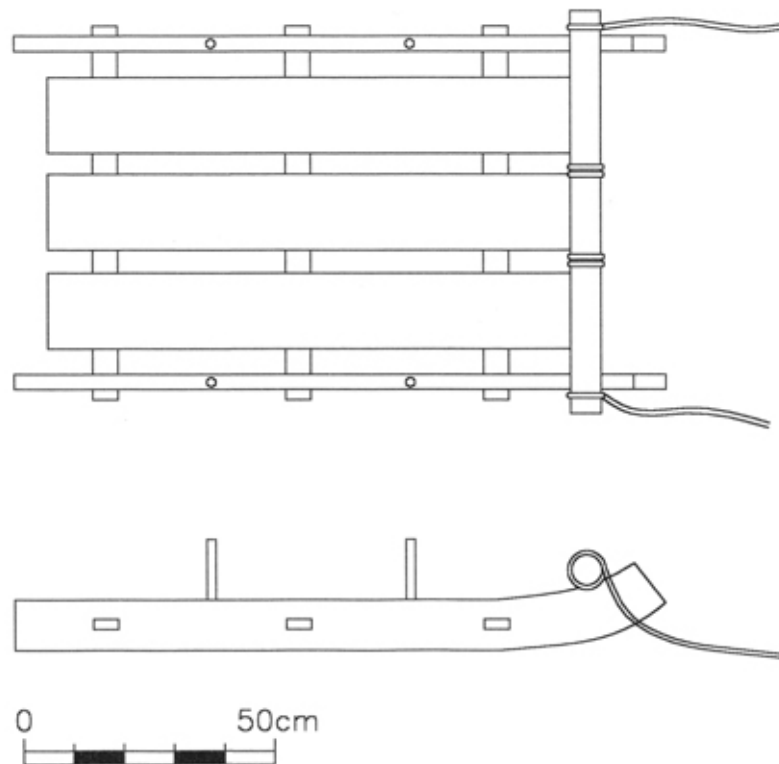
**Utilisation :**

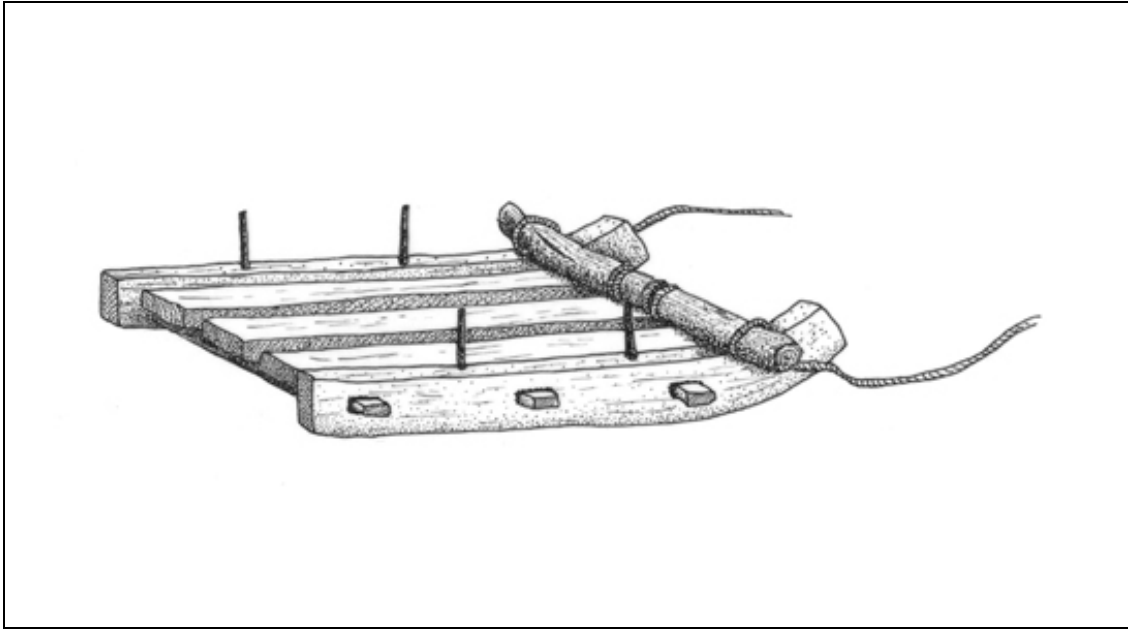
Transporter pierres et terre.

**Mode d'utilisation :**

Une fois chargée, la bête charriait la *carreta*.

**Matériel graphique :**





## OUTIL

**Nom**

*Carrereta de ma* (Brouette)

**Description :**

Véhicule d'une roue de bois et deux bras du même matériel sur lequel sont clouées une succession de traverses. La brouette compte avec des renforts en fer. Sur les côtés peuvent être situées des petites planches de côté pour éviter de perdre les matériaux transportés. Actuellement les brouettes sont métalliques et avec la roue pneumatique.

**Dimensions :** 164 cm de long et entre 45 et 49 cm de large.

**Poids :** 5 kg.

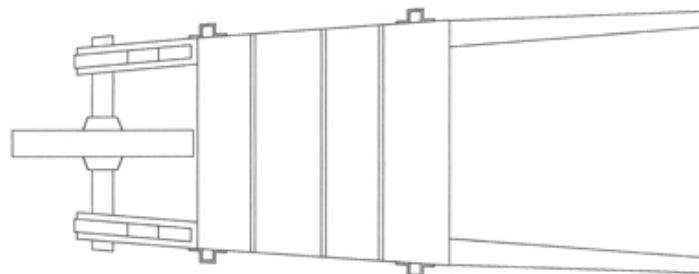
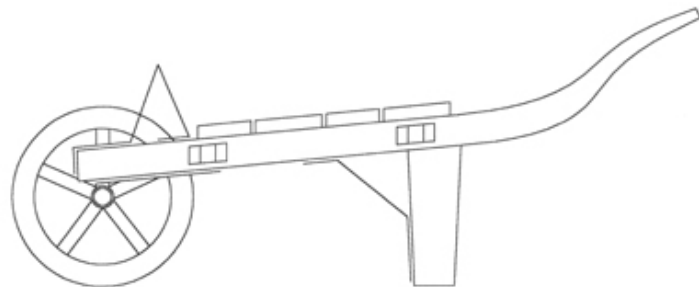
**Utilisation :**

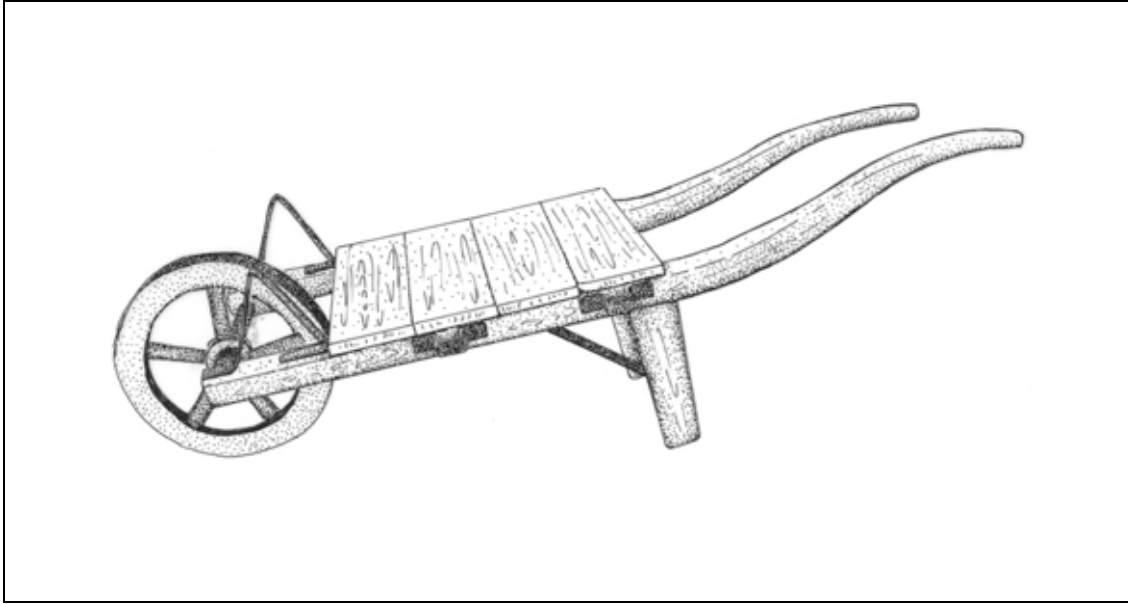
Charrier terre et pierres.

**Mode d'utilisation :**

Elle est remplie de terre et poussée par une personne.

**Matériel graphique :**





## OUTIL

**Nom**

*Carrereta*

**Description :**

Véhicule de bois, avec des renforts en fer qui consiste à une caisse montée sur quatre roues pleines.

**Dimensions :**

elles sont très variables, normalement elles font au minimum 1,30 de longueur et 70 cm de large.

**Poids :** variable selon les dimensions, mais toujours supérieur à 8 kg.

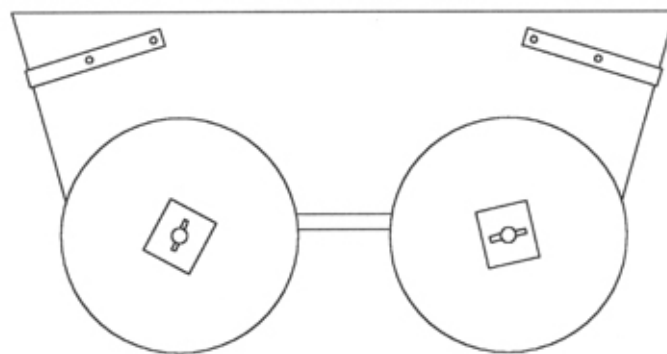
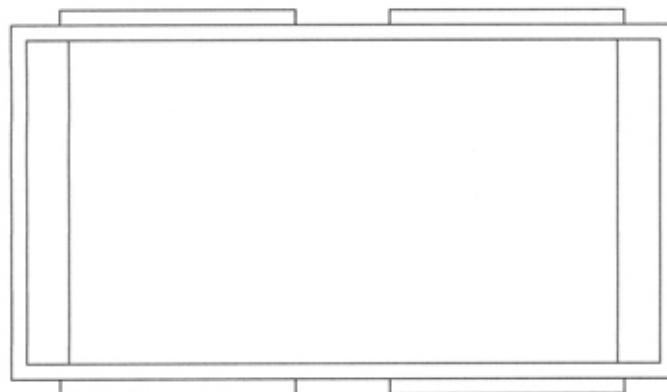
**Utilisation :**

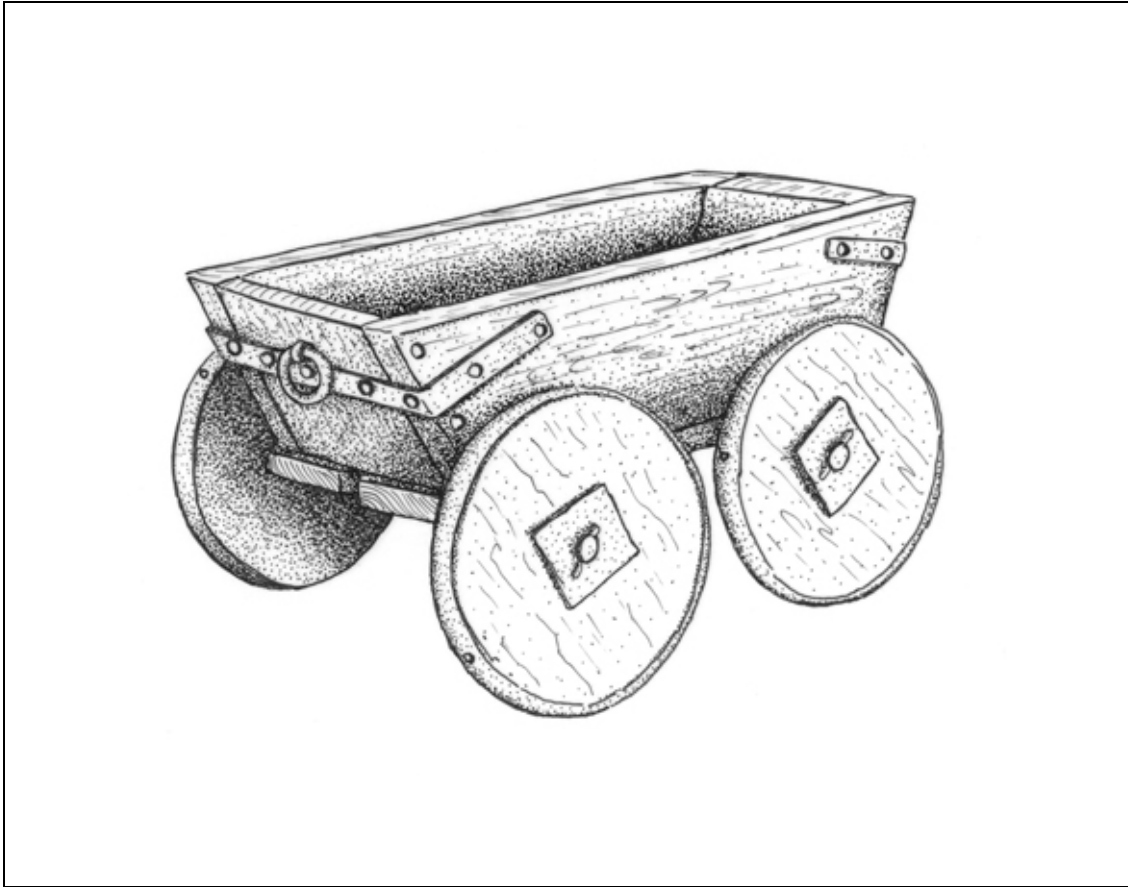
Charrier terre et pierres lors de l'ouverture de galeries pour sources.

**Mode d'utilisation :**

La charrette est remplie de terre et pierres et une personne tire d'elle ou la pousse.

**Matériel graphique :**





## OUTIL

**Nom**

*Senalla* (Cabas)

**Description :**

Panier plat plus large de bouche que de fond, possédant deux anses pour le tenir. Il est fait de palme (*Chamærops humilis*) tressée. Anciennement fait aussi de natte d'alfa (*Stipa tenacissima*), à l'ère moderne on utilisait les pneus de voiture, et actuellement les cabas sont en caoutchouc.

**Dimensions :** 35-40 cm de diamètre, 15 cm de profondeur.

**Poids :** 100 g.

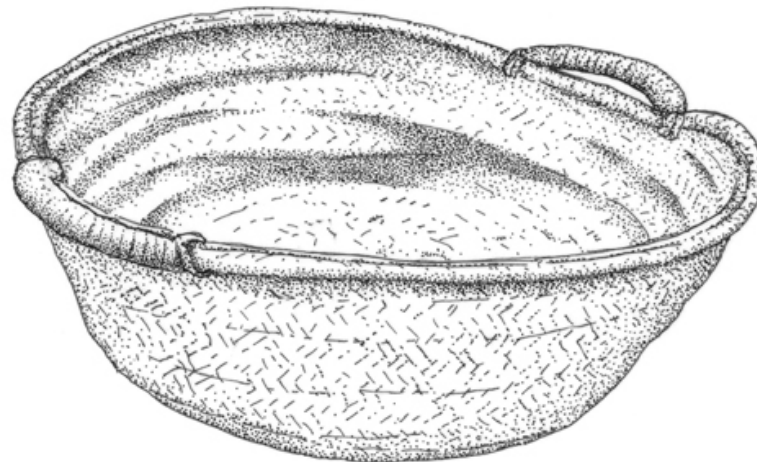
**Utilisation :**

Charrier terres et pierres.

**Mode d'utilisation :**

Pour remplir la *senalla* (cabas) il faut la situer au pied et la faire reposer sur les jambes avec une légère inclinaison pour faciliter le remplissage de terre et pierres à coup de houe. En fonction de la quantité de matériel contenu, elle est saisit à une ou deux mains.

**Matériel graphique :**







## OUTIL

**Nom**

*Ginyola* (Cordeau)

**Description :**

Corde fine et résistante, traditionnellement faite de fibres naturelles (palme – *Chamærops humilis*, *pita* – *Agave Americana* ou *alfa* – *Stipa tenacissima*) et actuellement, de fibres synthétiques.

**Dimensions :**

**Poids :**

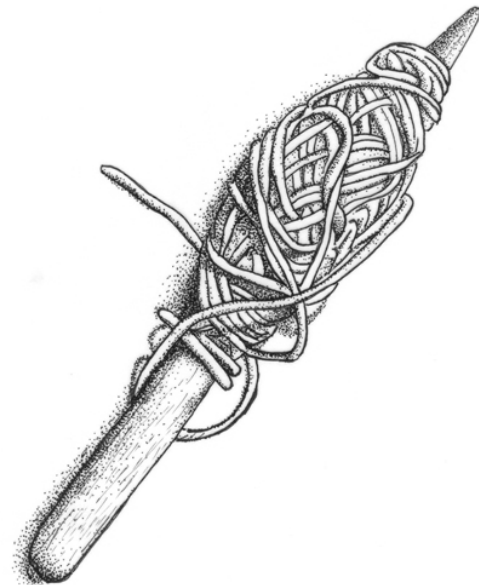
**Utilisation :**

Aligner les pierres correctement pour construire les murs.

**Mode d'utilisation :**

Le cordeau est fixé à une pierre à chacun des côtés du mur, et un petit tronc est situé entre le fil et la pierre afin d'éviter le déplacement du cordeau au fur et à mesure que l'on situe les pierres.

**Matériel graphique :**



## OUTIL

**Nom**

*Règle (Règle )*

**Description :**

Barre en bois, de section rectangulaire

**Dimensions :** variables selon l'aire à empierré

**Poids :**

**Utilisation :**

Paver, calader

**Mode d'utilisation :**

La règle est posée de côté sur la surface empierrée pour vérifier si elle est bien nivelée. Les pierres de chaque côté, la chaîne ou d'autres règles comme guide pour le déplacer.

**Matériel graphique :**



## OUTIL

**Nom**

*Matras (Dame)*

**Description :**

Pilonne en bois cylindrique renforcé avec de cercles en fer et avec un manche dans sa partie supérieure.

**Dimensions :** 1,15 de longueur

**Poids :** 4,4 kg

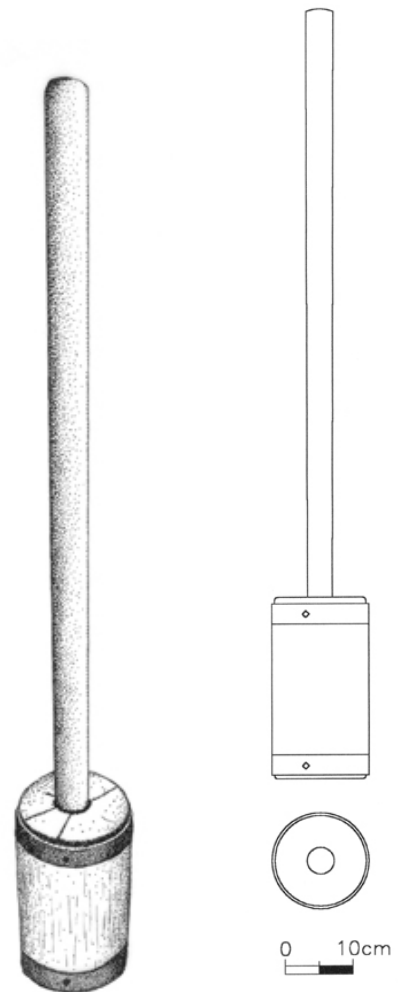
**Utilisation :**

Compacter les pierres au sol.

**Mode d'utilisation :**

Le matras se laisse tomber pour pousser la terre qui est sur les pierres ; de cette façon la terre est insérée dans les jointes et le pavage ou la calade est consolidé.

**Matériel graphique :**



## OUTIL

**Nom**

*Porgador (Tamis)*

**Description :**

Instrument rectangulaire en bois formé d'un réseau de fils de fer.

**Dimensions :** 150 x 80 cm.

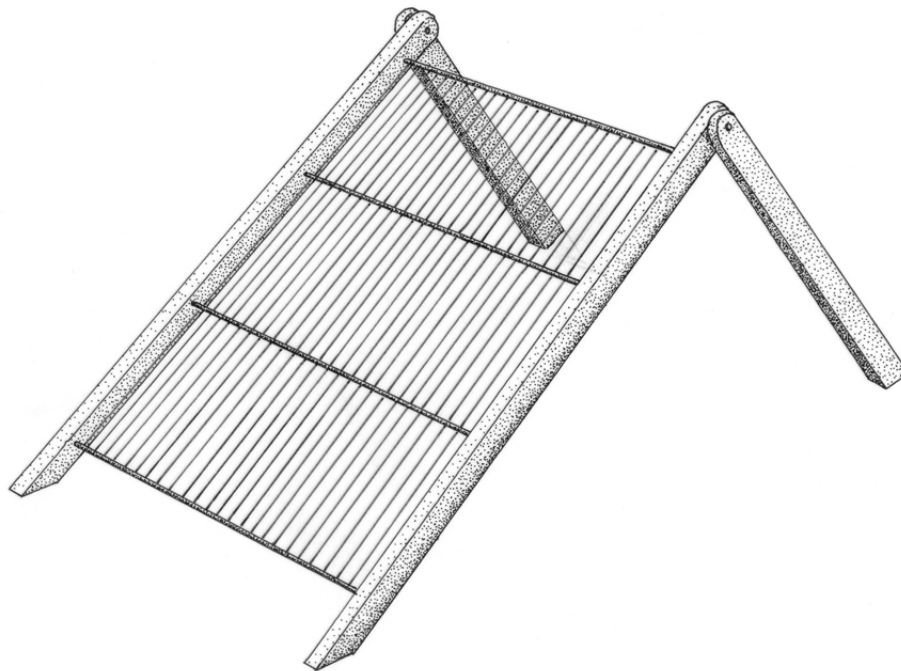
**Poids :** variable selon les dimensions.

**Utilisation :**

Nettoyer les matériaux.

**Mode d'utilisation :**

Le matériel est renversé sur le tamis puis secoué.

**Matériel graphique :**

## OUTIL

**Nom**

*Capserrat* (Fausse règle)

**Description :**

Outil composé de deux bras ou règles de fer articulés, qui forment un angle qui peut s'ouvrir et se fermer.

**Dimensions :** 48 cm le bras le plus long, et 42 cm le plus court.

**Poids :** 200 g.

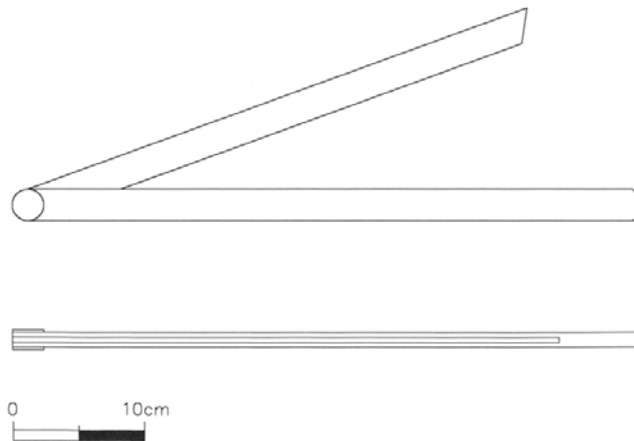
**Utilisation :**

Mesurer et tracer les angles dans la construction de murs à appareillage polygonal.

**Mode d'utilisation :**

Le *capserrat* s'ouvre sur le creux où doit être placée la pierre, puis on porte cet angle sur les pierres disponible pour trouver celle qui, une fois taillée, encaissera au mieux.

**Matériel graphique :**



## OUTIL

### Nom

Masse, pioche, chasse, poinçon, massette (*Mall, pic, talòs o tope, punxó, maceta*)

### Description :

Ces outils ne sont pas proprement des outils de muraillers, sinon qu'ils proviennent d'autres métiers ou régions. La chasse, le poinçon et la massette sont trois outils propres des tailleurs de pierre qui ont été récemment adoptée par le *marger* pour travailler plus finement la pierre, particulièrement pour faire le coin des murs et des murs polygonaux, et qui substituent le marteau têté. La masse a remplacé la *picassa* pour percuter les coins lorsqu'on prétend fendre la pierre, alors que la pioche a remplacé ou complété *l'aixada pedrenyera* pour préparer le terrain et pour balayer.

La chasse et le poinçon sont des outils en fer de section carrée, avec une tête en forme de grosse tête. La tête de la chasse est triangulaire et la lame a une certaine inclinaison respect l'axe de l'outil. La pointe du poinçon a une forme pyramidale.

La massette, la masse et la pioche sont des outils composés d'une pièce en fer dont le milieu est percé d'un oeil dans lequel est fixé un manche en bois. La pièce en fer de la massette a une section carrée et deux têtes plates et égales; celle-là du maillet a deux têtes plates de section octogonale et celle du pic a une tête achevée d'une pointe et l'autre qui finit avec une pointe de large bouche.

Le poinçon et la chasse sont entièrement en fer ; la massette, la masse et le pioche ont le manche en bois de et la pièce en fer.

### Mensurations :

**Chasse** : 22,3 cm de longueur et 3 cm de lame.

**Poinçon** : 26,5 cm de longueur.

**Massette** : manche de 20,8 cm, pièce en fer de 12 cm de longueur et section de 6,3 cm.

**Masse** : manche de 48,5 cm, pièce en fer de 15,7 cm de long et section de 6,3 cm.

**Pioche** : manche de 74 cm de longueur, pièce en fer de 43 cm de long.

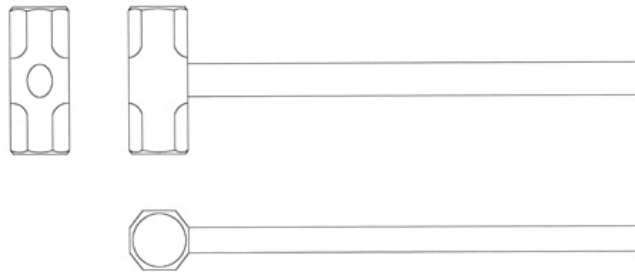
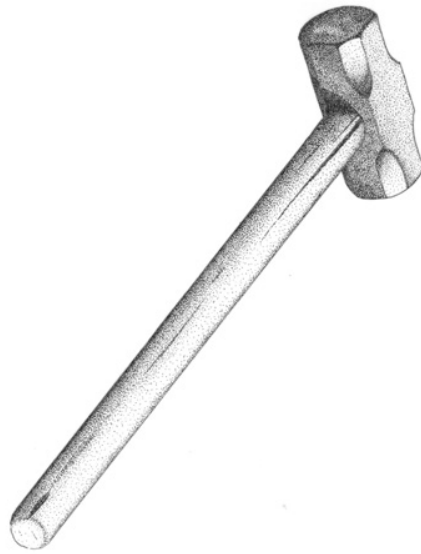
### Poids :

0,36 kg (Chasse), 0,3 kg (poinçon), 1kg (massette), 2,5 kg (masse), 2,5 kg (pic).

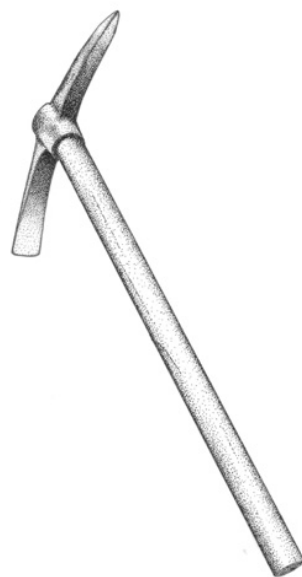
### Mode d'utilisation :

La forme d'utilisation de la masse et de la pioche est la même que celle des outils qui la remplace. D'autre part, la chasse et le poinçon se tiennent à une main et sont percutés avec la massette sur leur tête. La percussion doit être rapide, forte et centrée sur l'axe de l'outil. La chasse doit être soutenue en oblique et on doit maintenir la partie tranchante parallèle à la ligne de fente. Seule l'arête plus aiguë de la taille doit être sur la pierre quand elle est percutée. Elle est plus précise que le marteau.

**Matériel graphique :**

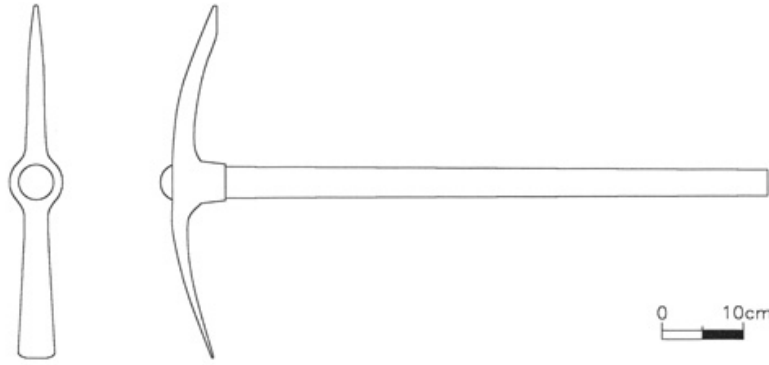


Masse

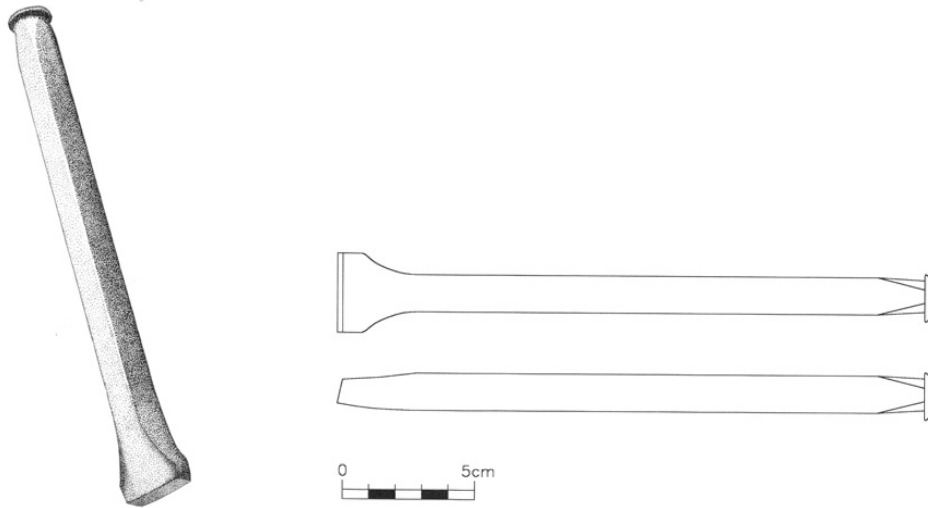


Pioche

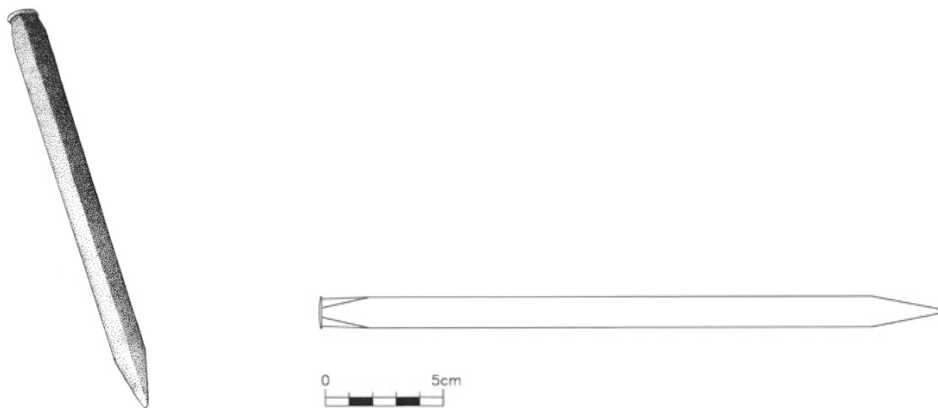




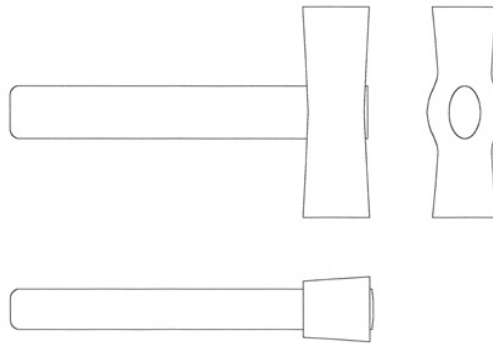
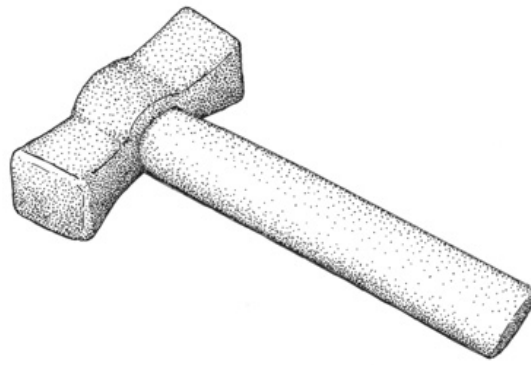
Pioche



Chasse



Poinçon



Massette